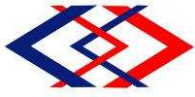


บทที่

2

ผลการปฏิบัติตาม

มาตรการป้องกันและแก้ไขผลกระทบสิ่งแวดล้อม



บทที่ 2

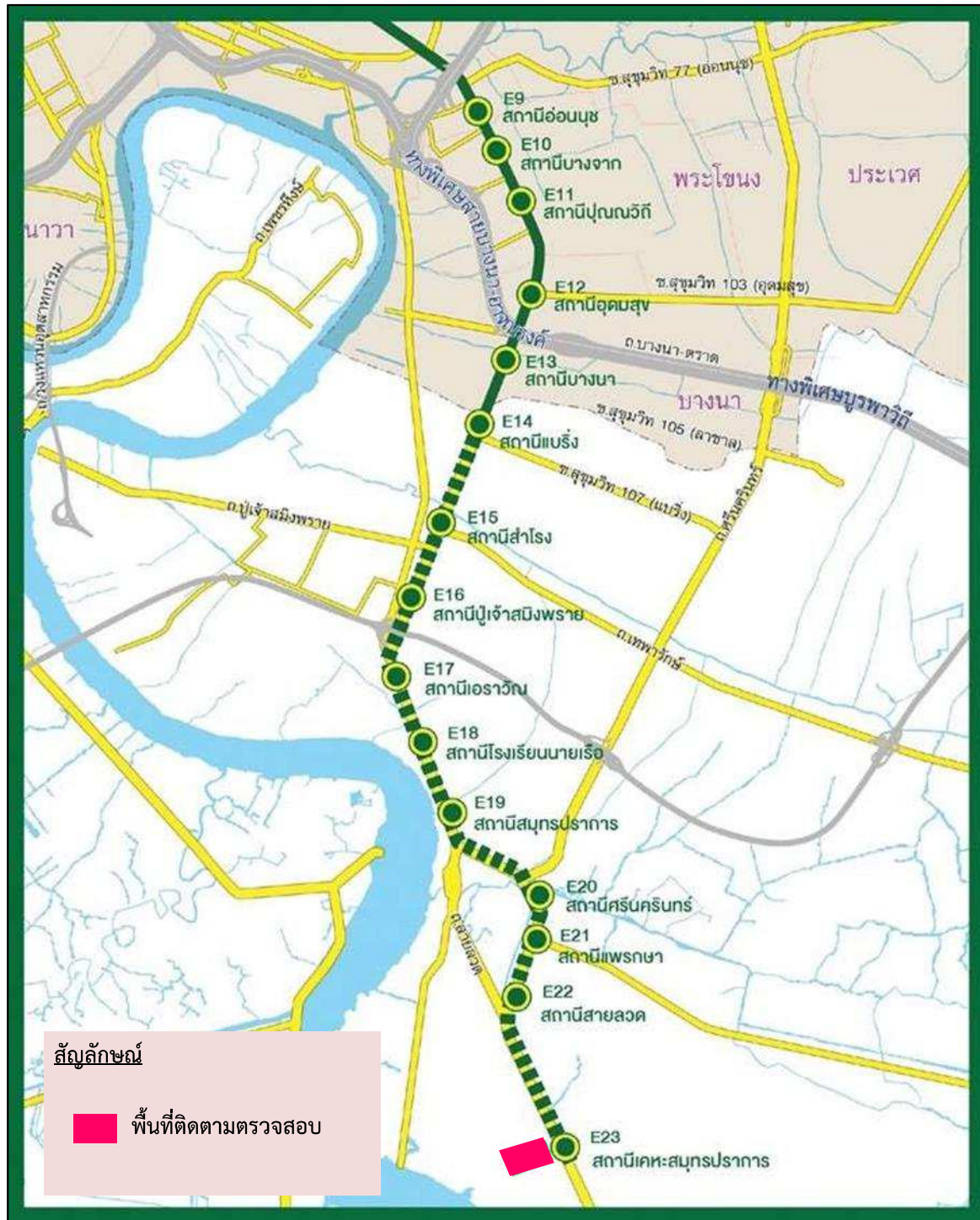
ผลการปฏิบัติตามมาตรการป้องกันและแก้ไขผลกระทบสิ่งแวดล้อม

รฟม.ปฏิบัติตามมาตรการป้องกันและแก้ไขผลกระทบสิ่งแวดล้อม ระยะดำเนินการ โครงการระบบขนส่งมวลชนกรุงเทพมหานคร ส่วนต่อขยายสายสุขุมวิท (สุขุมวิท 81-สำโรง) และโครงการระบบขนส่งมวลชนกรุงเทพมหานคร ส่วนต่อขยายสายสุขุมวิท (สำโรง-สมุทรปราการ) เฉพาะพื้นที่ลานจอดรถในความรับผิดชอบของ รฟม.) ในด้านต่าง ๆ ดังนี้

- 1) เสียง
- 2) เศรษฐกิจ-สังคม
- 3) สาธารณสุข อาชีวอนามัย และความปลอดภัย

2.1 ผลการปฏิบัติตามมาตรการป้องกันและแก้ไขผลกระทบสิ่งแวดล้อม

บริษัท ยูไนเต็ด แอนนาลิสต์ แอนด์ เอ็นจิเนียริง คอนซัลแตนท์ จำกัด ได้ดำเนินการตรวจสอบการปฏิบัติตามมาตรการป้องกันและแก้ไขผลกระทบสิ่งแวดล้อม ระยะดำเนินการ โครงการระบบขนส่งมวลชนกรุงเทพมหานคร ส่วนต่อขยายสายสุขุมวิท (สุขุมวิท 81-สำโรง) และโครงการระบบขนส่งมวลชนกรุงเทพมหานคร ส่วนต่อขยายสายสุขุมวิท (สำโรง-สมุทรปราการ) (เฉพาะพื้นที่ลานจอดรถในความรับผิดชอบของ รฟม.) ระหว่างเดือนกรกฎาคม-ธันวาคม 2567 พบว่า รฟม. ได้ปฏิบัติตามมาตรการป้องกันและแก้ไขผลกระทบสิ่งแวดล้อมอย่างครบถ้วน รายละเอียดดังแสดงในรูปที่ 2-1 ถึงรูปที่ 2-10 และตารางที่ 2-1



รูปที่ 2-1 พื้นที่ติดตามตรวจสอบการปฏิบัติตามมาตรการป้องกันและแก้ไขผลกระทบสิ่งแวดล้อม
บริเวณลานจอดรถ (สถานีเคหะสมุทรปราการ)



ตารางที่ 2-1 รายงานผลการปฏิบัติตามมาตรการป้องกันและแก้ไขผลกระทบสิ่งแวดล้อม ระยะดำเนินการ

โครงการระบบขนส่งมวลชนกรุงเทพมหานคร ส่วนต่อขยายสายสุขุมวิท (สุขุมวิท 81-ลำโพง) และโครงการระบบขนส่งมวลชนกรุงเทพมหานคร ส่วนต่อขยายสายสุขุมวิท (ลำโพง-สมุทรปราการ) (เฉพาะพื้นที่ลานจอดรถในความรับผิดชอบของ รพม.)

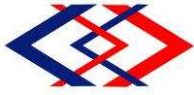
มาตรการป้องกันและแก้ไขผลกระทบสิ่งแวดล้อม	ผลการปฏิบัติตามมาตรการป้องกันและแก้ไขผลกระทบสิ่งแวดล้อม	ปัญหา อุปสรรค ที่ไม่สามารถปฏิบัติตาม มาตรการ และแนวทางแก้ไข
1. เสียง - บำรุงรักษา และปลูกต้นไม้ทดแทนที่ตายไปในบริเวณ สถานี ศูนย์ซ่อมบำรุง และลานจอดรถที่มีอาณาเขตติดต่อกับพื้นที่เอกชน/ประชาชน/หน่วยงานราชการ	- รพม. ดำเนินการปลูก และบำรุงรักษาต้นไม้ในบริเวณพื้นที่ลานจอดรถของโครงการ โดยมีการ ติดตั้งระบบรดน้ำต้นไม้ (Sprinkler) พร้อมทั้งจัดให้มีการปลูกทดแทนในกรณีที่พบว่าไม้ต้นไม่ตาย รายละเอียดดังรูปที่ 2-2 และรูปที่ 2-3	-
2. เศรษฐกิจ-สังคม - จัดให้มีการรักษาความปลอดภัยบริเวณลานจอดรถรวมทั้ง ทางเดินเข้า-ออกอาคาร	- รพม. จัดให้มีเจ้าหน้าที่รักษาความปลอดภัยประจำ บริเวณลานจอดรถและทางเข้าออกลานจอดรถ ตลอดระยะเวลาทำการของลานจอดรถ (ระหว่างเวลา 06:00-24:00 น.) เพื่อรักษาความปลอดภัยและ อำนวยความสะดวกให้กับผู้ใช้บริการ รายละเอียดดังรูปที่ 2-4	-
3. สาธารณสุข อาชีวอนามัย และความปลอดภัย - ควบคุมดูแลการจัดการจัดการทางด้านสุขาภิบาล บริเวณสถานี ลานจอดรถ และศูนย์ซ่อมบำรุงให้มีประสิทธิภาพ ได้แก่ การบำบัดน้ำเสีย การจัดการขยะมูลฝอยและสิ่งปฏิกูล เป็นต้น	- รพม. จัดให้มีห้องสุขาสำหรับพนักงานของโครงการและผู้ใช้บริการ โดยได้ติดตั้งระบบบำบัด น้ำเสียสำเร็จรูป เพื่อบำบัดน้ำเสียจากห้องสุขา และประสานให้หน่วยงานรับผิดชอบในพื้นที่เข้ามา สนับสนุนปฏิบัติการกำจัดเป็นประจำ รวมถึงจัดเตรียมถังขยะที่เพียงพอสำหรับรองรับของเสียประเภทต่าง ๆ ที่เกิดขึ้นภายในพื้นที่ลานจอดรถ พร้อมทั้งมีการคัดแยกขยะ และประสานให้เทศบาลตำบลบางปู เข้ามาเก็บขนไปกำจัดอย่างสม่ำเสมอ นอกจากนี้ รพม. ได้จัดให้มีเจ้าหน้าที่ดูแลรักษาความสะอาด ห้องสุขาภายในอาคารสำนักงานและพื้นที่ลานจอดรถให้มีความสะอาด และถูกหลักสุขาภิบาลอยู่เสมอ รายละเอียดดังรูปที่ 2-5 ถึงรูปที่ 2-8 และภาคผนวกที่ ฌ	-
- ติดตั้งโทรทัศน์วงจรปิดบริเวณพื้นที่ทางเข้า-ออกพื้นที่ลาน จอดรถ	- รพม. ดำเนินการติดตั้งโทรทัศน์วงจรปิดบริเวณทางเข้า-ออก รวมถึงภายในพื้นที่ลานจอดรถตามที่ มาตรการฯ กำหนด รายละเอียดดังรูปที่ 2-9 และรูปที่ 2-10	-



รูปที่ 2-2 การบำรุงรักษาต้นไม้บริเวณลานจอดรถ



รูปที่ 2-3 ระบบรดน้ำต้นไม้ (Sprinkler)



รูปที่ 2-4 เจ้าหน้าที่รักษาความปลอดภัยประจำลานจอดรถ



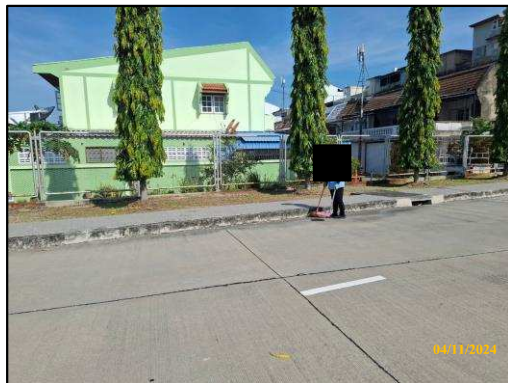
รูปที่ 2-5 ห้องสุขา



รูปที่ 2-6 ระบบบำบัดน้ำเสียของโครงการ



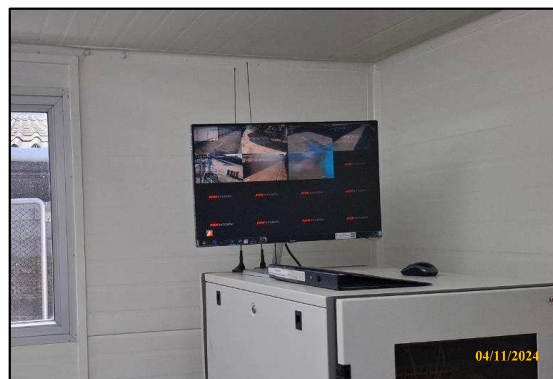
รูปที่ 2-7 ถังรองรับขยะมูลฝอยบริเวณลานจอดรถ



รูปที่ 2-8 เจ้าหน้าที่ทำความสะอาด



รูปที่ 2-9 โทรศัพท์วงจรปิดภายในพื้นที่ลานจอดรถ



รูปที่ 2-10 โทรศัพท์วงจรปิดบริเวณทางเดินเข้า-ออกลานจอดรถ